

ダイヤモンドトレイル縦走大会2018 まとめ

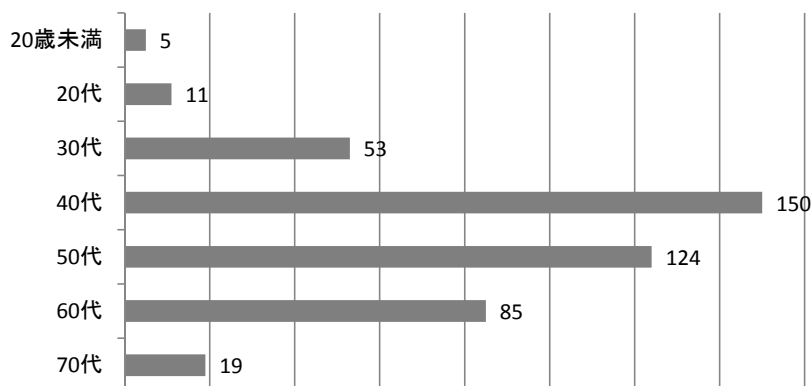
●エントリー内訳

事前申込数	375	労山	114	男性	243	大人	372
		一般	261	女性	132	子供	3
事前キャンセル	9	労山	4	男性	6	大人	9
		一般	5	女性	3	子供	0
当日キャンセル	49	労山	10	男性	32	大人	49
		一般	39	女性	17	子供	0
当日参加	130	労山	29	男性	96	大人	130
		一般	101	女性	34	子供	0
総参加数	447	労山	130	男性	299	大人	444
		一般	317	女性	148	子供	3

●大会結果

～20km リタイア	2	労山	0	男性	0	大人	2
		一般	2	女性	2	子供	0
20km完走者	116	労山	38	男性	65	大人	116
		一般	78	女性	51	子供	0
～30km リタイア	5	労山	1	男性	1	大人	5
		一般	4	女性	4	子供	0
30km完走者	74	労山	15	男性	57	大人	71
		一般	59	女性	17	子供	3
～40km リタイア	1	労山	0	男性	1	大人	1
		一般	1	女性	0	子供	0
40km完走者	237	労山	70	男性	173	大人	237
		一般	167	女性	64	子供	0
後半コース	12	労山	6	男性	2	大人	12
		一般	6	女性	10	子供	0

●参加者年齢分布



平均年齢 50.71歳 男性平均 50.48歳 女性平均 51.16歳 労山平均 54.86歳 一般平均 48.98歳

●参加労山会員内訳

泉州勤労者山岳会	23名	西淀川勤労者山岳会	4名
H.C.teruru	11名	くすのき山遊会	2名
ももんが山岳会	8名	女性ハイキングクラブ ハイジ	2名
北大阪のぼろう会	7名	高槻勤労者山岳会	2名
雑木の会	7名	山の会TENSION	2名
豊中勤労者山岳会	7名	大阪ぼっぼ会	2名
きたろうハイキングクラブ	6名	白峰山の会	2名
山の会 二十渉	6名	アウトドアオールラウンダーズ	1名
吹田勤労者山岳会	5名	ハイキングクラブELF	1名
ふれんず	5名	山の会くまごろう	1名
大阪志峰会	5名	安治川山の会	1名
八尾山の会	5名	山の会カラシクルン	1名
H.C.MONTES	4名	甲山勤労者山岳会	1名
勤労者山岳会 つりばし	4名	アルペン芦山	1名
勤労者山岳会 ひまやま	4名		
		合計	130名

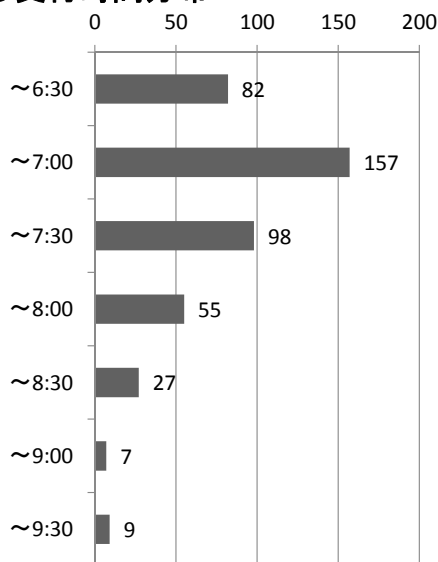
●担当会内訳

配置個所	要員数	参加内訳
當麻庁舎	18名	豊中×10・ハイジ×1・バックラス×2・teruru×2 事務局×3
大和葛城山CP	19名	くすのき×7・西淀×1・吹田×2・Montes×1・高槻×4 TENTION×2・女性委員会×2
ちはや園地CP	20名	志峰会×3・ELF×2・Rocky×3・二十渉×3・雑木×4 TENTION×5
行者杉	4名	COWOC×2・雑木×1・奈良労山×1
紀見峠駅	22名	泉州×3・安治川×4・きたろう×6・げんごろう×2 ももんが×1・事務局×6
前半パトロール	7名	YMCC×3・ぼっぼ×2・ELF×1・福島×1（受付兼任）
中盤パトロール	4名	ピトン×2・OAR×2
後半パトロール	5名	カラシクルン×2・OWCC×3
事務所	3名	きたろう×1・ひまやま×1・事務局×1
合計	101名	

●備忘録

當麻庁舎	受付スタンバイ：6:00（5:30集合） 受付開始：6:15 スタート：6:30 最終受付：9:30 電源：市役所（延長コード要）
大和葛城山CP	受付スタンバイ：8:30 受付開始：8:38（トップランナー） 最終受付：14:30 パトロール到着：14:38 電源：未使用
ちはや園地CP	受付スタンバイ：10:00 受付開始：10:10（トップランナー） 最終受付：15:30 パトロール到着：15:50
紀見峠駅	受付スタンバイ：11:00 受付開始：11:48（トップランナー） 最終受付：18:08 パトロール到着：18:20 電源：未使用

●受付時間分布



●反省・懸案事項

當麻庁舎	<ul style="list-style-type: none"> 今年も前日にミーティングを実施し、朝は5:30から準備をした。 受付関係はスムーズに混乱なくできた。 駅からの案内とルート案内がわかりにくい。 早い時間にスタートした人が迷っていた。 市役所に依頼した机がちゃんと用意されていなかった。
大和葛城山CP	<ul style="list-style-type: none"> 豚汁は1人1杯に限定し、無事にスタッフ・パトロールにも提供できた。 今年は乾燥野菜を取り入れた。（事前に割振り5人で準備） 1鍋100人分という管理方法にした。（5鍋準備） 時間票→管理表への転記でミスがどうしても生じてしまう。誰がしてもミスの無い方法を検討する必要がある。
ちはや園地CP	<ul style="list-style-type: none"> キャンプ場の入口に表示が無い。（案内の人に手持ちで用意する。） 関門時間を聞いていないというクレームが多い。 ルート案内要員の配置（園地の上と伏見峠）の分担が曖昧であった。 ホルダーの種類によって参加証が出しにくい。 紅茶は350杯。 後半スタートはもう少しスタート時間を短くしても良いのでは？
行者杉	<ul style="list-style-type: none"> 食べずに通過する人が多い。（タイムを気にする） 200～230杯くらい 水を欲しがる人が多いので、分けてあげた。 東屋の使用許可を取る必要があるのでは？
紀見峠駅	<ul style="list-style-type: none"> 完走証が足りなかった。（追加が届く前に切れた） ゴールテープは非常に好評で、ゴールテープ要員として2名固定が必要。 カレーは50程度。ビールは200程度。スペースが狭く長時間占有者がいたのであまり多くの人に使って貰えなかった。 ゴールへの案内で迷う人が多いが、長時間の案内は負担も多く、できるだけ表示やライトで済ませたい。要員に若い人を増やしたい。
パトロール	<ul style="list-style-type: none"> 岩屋峠への分岐で間違えてしまい、諦めてリタイヤする人がいた。 今年は特に怪我人や具合を悪くする人は居なかったが、捻挫等の情報が飛び交い正確な事がわからなかった。
全体	<ul style="list-style-type: none"> CPにて参加者に「労山知ってる？」と声掛けするも多くの方が知らない。もっと冠に明記したほうがいい。（大阪府勤労者山岳連盟とは表記されている） 天候で運営費が左右されるので、晴れの時に次回開催時の消耗品は購入する。 値上げを検討しても良いのでは？ ホームページ上の記録は何年分残していくのか？（要検討）