

# ダイヤモンドトレイル縦走大会2019 まとめ

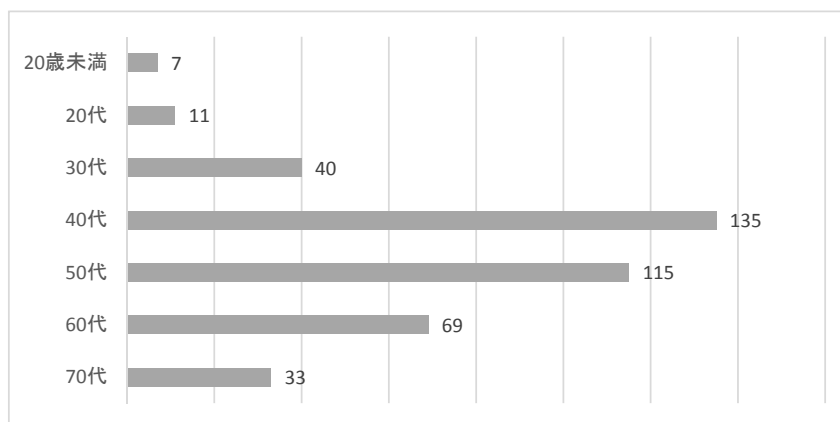
## ●エントリー内訳

事前申込数	373	労山	125	男性	257	大人	367
		一般	248	女性	116	子供	6
事前キャンセル	10	労山	8	男性	5	大人	10
		一般	2	女性	5	子供	0
当日キャンセル	54	労山	16	男性	37	大人	53
		一般	38	女性	17	子供	1
当日参加	101	労山	16	男性	68	大人	100
		一般	85	女性	33	子供	1
総参加数	410	労山	117	男性	283	大人	404
		一般	293	女性	127	子供	6

## ●大会結果

～20km リタイア	21	労山	10	男性	12	大人	21
		一般	11	女性	9	子供	0
20km完走者	106	労山	37	男性	62	大人	103
		一般	69	女性	44	子供	3
～30km リタイア	3	労山	2	男性	2	大人	3
		一般	1	女性	1	子供	0
30km完走者	63	労山	14	男性	44	大人	62
		一般	49	女性	19	子供	1
～40km リタイア	0	労山	0	男性	0	大人	0
		一般	0	女性	0	子供	0
40km完走者	202	労山	52	男性	157	大人	200
		一般	150	女性	45	子供	2
後半コース	15	労山	2	男性	6	大人	15
		一般	13	女性	9	子供	0

## ●参加者年齢分布



平均年齢 51.09歳 男性平均 50.94歳 女性平均 51.42歳 労山平均 57.22歳 一般平均 48.63歳

## ●参加労山会員内訳

泉州勤労者山岳会	18名	女性ハイキングクラブ ハイジ	2名
きたろうハイキングクラブ	14名	H.C.MONTES	2名
H.C.teruru	10名	大阪たつの子勤労者山岳会	2名
勤労者山岳会 つりばし	7名	山の会二十渉	1名
ももんが山岳会	6名	大阪ぼっぼ会	1名
豊中勤労者山岳会	6名	山之会バックラス	1名
ふれんず	5名	山の会くまごろう	1名
高槻勤労者山岳会	5名	安治川山の会	1名
西淀川勤労者山岳会	5名	山の会カラクルン	1名
雑木の会	4名	ハイキングクラブELF	1名
北大阪のほろう会(KONK)	4名	COWAC	1名
山楽会 七色十色	4名	白峰山の会	1名
八尾山の会	3名	吹田勤労者山岳会	1名
くすのき山遊会	3名	アルペン芦山	1名
山の会TENSION	3名	甲山勤労者山岳会	1名
大阪志峰会	2名		
		合計	117名

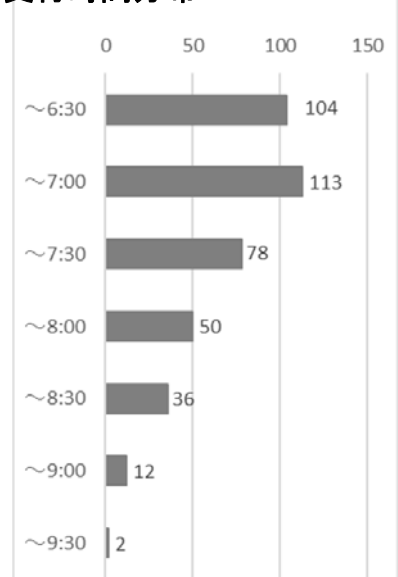
## ●担当会内訳

配置箇所	要員数	参加内訳
當麻庁舎	20名	豊中×11・バックラス×2・teruru×4 事務局×3
大和葛城山CP	21名	くすのき×7・西淀×3・吹田×3・Montes×2・雑木×1 たつの子×1・カラクルン×1・女性委員会×3
ちはや園地CP	18名	志峰会×2・ELF×2・Rocky×2・二十渉×2・八尾×4 TENTION×6
行者杉	4名	COWOC×2・雑木×1・teruru×1
紀見峠駅	22名	泉州×4・安治川×4・きたろう×5・げんごろう×1・雑木×1 ももんが×1・カラクルン×2・事務局×4
前半パトロール	6名	OWCC×4・ぼっぼ×1・ELF×1
中盤パトロール	7名	ピトン×4・OAR×3
後半パトロール	8名	このはな×4・こもれび×2・雑木×2
事務所	2名	きたろう×1・事務局×1
合計	108名	

## ●備忘録

當麻庁舎	受付スタンバイ：6:00（5:30集合） 受付開始：6:15 スタート：6:30 最終受付：9:08 電源：市役所（延長コード要）
大和葛城山CP	受付スタンバイ：8:30 受付開始：8:52（トップランナー） 最終受付14:26 パトロール到着：14:45
ちはや園地CP	受付スタンバイ：10:00 受付開始：10:21（トップランナー） 最終受付：15:28 パトロール到着：15:50
マス池集会所	受付スタンバイ：11:00 受付開始：12:08（トップランナー） 最終受付：17:59 パトロール到着：18:00

## ●受付時間分布



## ●反省・懸案事項

當麻庁舎	<ul style="list-style-type: none"> <li>今年も前日にミーティングを実施し、朝は5:30から準備をした。</li> <li>受付関係はスムーズに混乱なくできた。</li> <li>パトロールも早くからいれば受付業務を分担可能。</li> <li>スタート前に出発していた人がいたとの情報アリ。</li> </ul>
大和葛城山CP	<ul style="list-style-type: none"> <li>薪の調達等、豚汁部隊に男手が4～5人欲しい。若手ももっと欲しい。</li> <li>乾燥野菜の準備が大変。協力者を募集したい。</li> <li>1鍋100人分という管理方法が確立できた。</li> <li>鍋がかなりひどいので新調したい。</li> <li>パトロール到着後の行方不明者の確認を怠ってしまった。</li> <li>1名だけでもパトロールの先発隊（用紙を持った人）が欲しい。</li> <li>受付の備品をすべてくすのきが車で運搬。もう少し分散してほしい。</li> </ul>
ちはや園地CP	<ul style="list-style-type: none"> <li>のぼりが目立たないのでもっと大きなサインが欲しい。</li> <li>14時閉門時間に対するクレームが多い。ゴール時間に対して早すぎるという意見も多いのでゴールのリミットを速めては？→19時に変える？</li> <li>ホルダーから参加証が出しにくい。汗でボロボロになる。</li> <li>紅茶を炊事場でするのは迷惑かかるので、机をもう1台借りる。（計6台）</li> <li>後半スタートにバインダー2個欲しい。</li> <li>CPに救急セットを用意する必要があるのでは？</li> </ul>
行者杉	<ul style="list-style-type: none"> <li>今年も水を欲しがる人が多いので、分けてあげた。</li> <li>前日の雨のせいで荷揚げを当日の朝にも行った。</li> </ul>
紀見峠駅	<ul style="list-style-type: none"> <li>看板による案内箇所を4か所新設。誘導員の負担を減らせた。</li> <li>来年こそ山の神直進の誘導方法を提案したい。（旧国道の交通量が心配）</li> <li>汗やカードホルダーからの出し入れで参加証がボロボロ。参加証はもう首にかけずにザックにしまう方法にできないか？</li> </ul>
パトロール	<ul style="list-style-type: none"> <li>パトロールのメンバーの体力差の問題があり、全体としてペースが遅れる。</li> <li>参加者かどうかのわかりにくくので何か目印になるものを用意できないか？</li> </ul>
全体	<ul style="list-style-type: none"> <li>今年は竹ノ内峠付近でスズメバチの巣を刺激してしまい13名が刺され9名が救急搬送されたが、幸い重症化される方は出なかった。労山参加者の協力等もあり、迂回ルートを案内して回避した。</li> <li>参加証の問題は、参加証と目印（リストバンド等）を分ける方向で参加費の値上げも含めて検討に入る。</li> </ul>